

---

# 2021년 공개SW 기업성장 지원사업 안내서

---

2021. 3.



과학기술정보통신부



정보통신산업진흥원  
National IT Industry Promotion Agency

# 목 차

## I. 사업개요

1. 추진배경 .....	2
2. 추진방향 .....	2
3. 추진체계 .....	3
4. 관련규정 .....	4

## II. 사업내용

1. 지원내용 .....	6
2. 선정방법 .....	7
3. 사업관리 .....	9
4. 추진일정 .....	11

## III. 신청 서류 및 방법

1. 신청서류 .....	13
2. 신청방법 .....	14
3. 작성요령 .....	15
4. 유의사항 .....	16
5. 문의처 .....	19

I

---

# 사업개요

---

## 1 추진배경

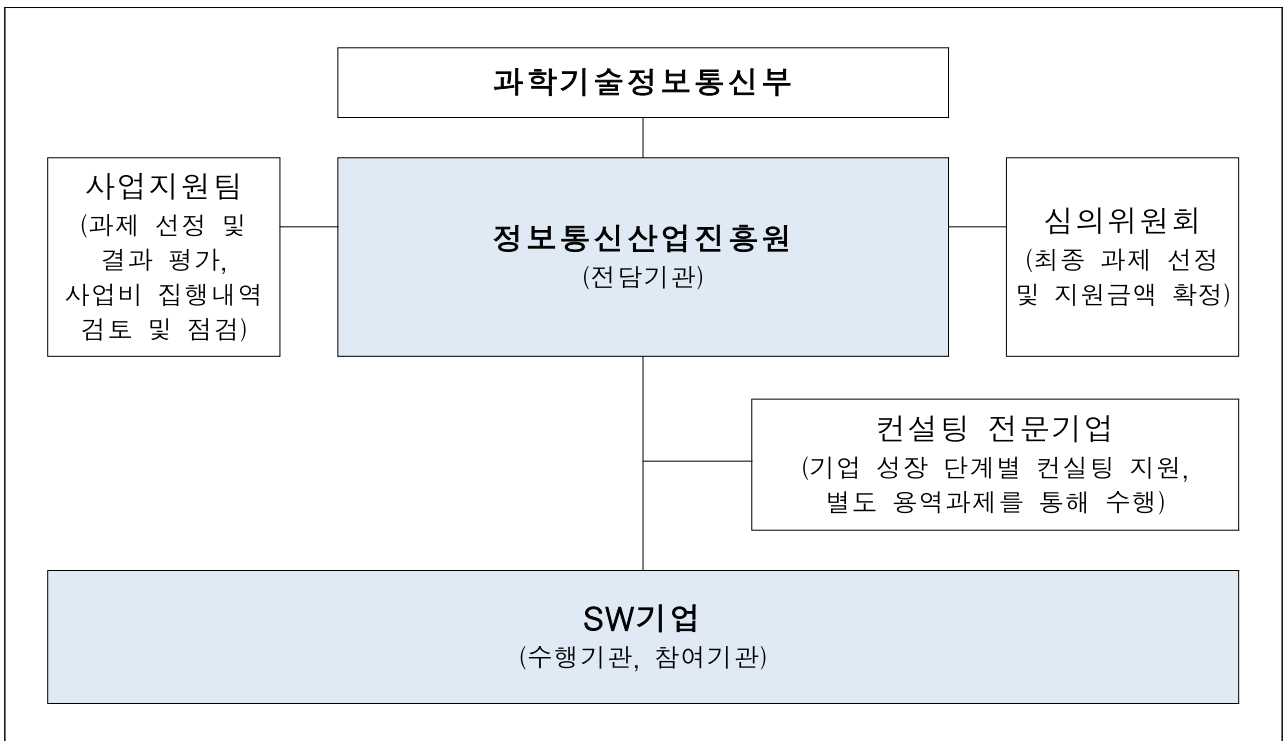
- 전세계적으로 AI, 빅데이터 등 4차 산업혁명 관련 新기술 분야의 기술·영향력과 함께 핵심 기반인 공개SW에 대한 관심이 증가
- 이러한 시장의 흐름에 발맞추어 국내에서도 공개SW 활용이 증가하는 추세이나, 국내기업 주도의 공개SW 개발 및 기여는 미흡
  - \* MS, 구글 등 세계 Top 10 기업 중 7개가 IT기업이며 구글, MS 등은 공개SW 생태계를 기업 혁신전략으로 적극 활용하고 있으나, 국내 기업은 미흡
- 또한, 소스코드 공개 및 공개SW 개발방식\* 적용 등 전략적 활용에 미온적이며, 전통적인 SW 개발방식(폐쇄형) 및 유통구조를 고수
  - \* SW 소스코드 공개를 통해 불특정 다수 개발자의 참여 유도를 통한 집단지성을 활용한 개발방식으로 사용자 저변확대, 생산성 향상, 기술 혁신 등에 유리
- 급변하는 기술·시장 환경에서 글로벌 경쟁력 확보를 위해 국내기업의 공개SW 개발 및 전략적 활용을 통한 체질 개선 필요

## 2 추진방향

- 국내의 스타트업 및 중소 SW기업의 공개SW 개발 및 전략적 활용 지원을 통해 국내 기업 주도의 글로벌 공개SW 프로젝트 육성
- AI, 빅데이터, 클라우드 등 4차 산업혁명 시대에 요구되는 글로벌 新기술 분야의 신규 및 고도화 프로젝트 발굴 및 지원
- SW를 통한 혁신 의지가 높은 전통·융합산업 분야의 공개SW 개발 지원을 통한 해당 분야 기업의 공정개선, 제품혁신 등 유도
  - \* 기존 '新기술 기반' 및 '산업별 공개SW 적용' 분야의 통합 지원
- 非공개SW 기업이 보유한 既 개발된 상용SW의 소스코드 공개전환 분야 지원을 통해 국내 SW기업의 개방형 혁신 유도

- 지원대상 SW기업의 성장 단계별 공개SW 개발방식, 전략컨설팅, 품질관리, 홍보·마케팅 등의 맞춤형 지원체계 구축 및 지원
- 개발된 공개SW 프로젝트를 일괄 검색할 수 있는 채널(공개SW포털, www.oss.kr) 운영을 통해 지속적인 홍보 및 사용자 확보 지원

### 3 추진체계



- \* ‘전담기관’이란 과학기술정보통신부장관이 소관 정보통신방송사업에 대한 기획·평가·관리 등의 업무를 효율적으로 수행하기 위해 지정한 기관을 말함
- \* ‘수행기관’이란 전담기관과 협약 또는 공모를 통하여 정보통신방송사업을 수행하는 기관을 말함
- \* ‘참여기관’이란 수행기관과 공동으로 해당 사업에 참여하여 사업을 수행하는 기관을 말함
- \* 상기 추진체계는 사업추진 상황 및 관련 규정에 따라 변동될 수 있음

**4****관련규정**

적용 규정 및 지침
정보통신진흥기금 운용·관리규정
정보통신방송사업 관리규정
정보통신방송사업 사업비 산정 및 정산 등에 관한 기준
정보통신방송사업 평가 및 성과관리 기준
정보통신산업진흥원 지원사업관리요령

- ※ 상기 일부 규정은 폐지, 개정, 신규제정 등이 예고됨에 따라, 관련 변동사항은 최종 협약 시 적용토록 함
- ※ 상기 규정에 정의되지 않은 사항에 한하여, ‘국가연구개발혁신법’ 등 일부 R&D 규정 준용 가능

II

---

## 사업내용

---

# 1

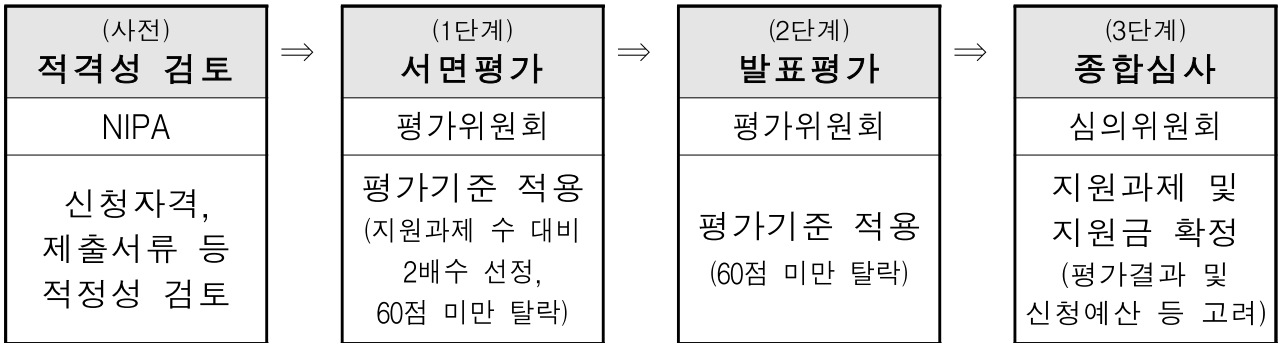
## 지원내용

지원방법	○ 자유공모 방식 <b>총 9개 과제</b> 선정
지원분야	<ul style="list-style-type: none"> <li>○ <b>新기술 분야</b> : 인공지능(AI), 블록체인, VR/AR, 빅데이터, IoT, 클라우드 등 新산업 분야의 핵심기술 개발</li> <li>○ <b>전통·융합산업 분야</b> : 제조, 건설 등 전통·융합산업 분야에서 일반적으로 활용 가능한 어플리케이션, 솔루션 등 모든 SW분야</li> <li>* 전통·융합산업 분야 : 제조, 건설, 가공, 농축산, 교육 등 모든 非IT 분야</li> <li>○ <b>非공개SW 공개전환 분야</b> : 프로그램 등록이 완료된 상용SW* 보유 기업이 해당 SW의 소스코드를 공개하고자 할 경우</li> <li>* 프로그램 등록부, 조달 등록증, 개발용역 및 R&amp;D 사업실적 등 관련 증빙서류 제출</li> <li>※ <b>별도 분야 구분 없이 지원과제 통합 접수, 평가, 선정 예정</b></li> </ul>
지원대상	<ul style="list-style-type: none"> <li>○ <b>SW기업 등 법인</b></li> <li>* 지원기업 적격성 판단을 위해 사전지원제외 및 사후관리 대상의 검토기준·조치는 '정보통신·방송 기술개발사업 수행관리지침' [별표2] 준용</li> </ul>
지원기간	○ <b>협약일(5/14 예정)로부터 2021년 11월 30일까지(약 6.5개월)</b>
지원규모	<ul style="list-style-type: none"> <li>○ 과제당 정부출연금 <b>최대 1.5억원</b> 이내 (총 13억원)</li> <li>* 평가결과에 따라 신청금액 조정 및 차등 지원(심의위원회를 통한 사업비 확정)</li> <li>* <b>민간부담금 및 기술료 면제</b></li> <li>* 정부출연금은 사업비 입금 사정에 따라 분할 지급</li> <li>○ 사업종료 후 관련 규정에 따라 사업비 정산 실시</li> <li>* 정보통신방송사업 사업비 산정 및 정산 등에 관한 기준 적용</li> </ul>
지원내용	<ul style="list-style-type: none"> <li>○ 공개SW 개발, 고도화, 개방, 확산 등에 필요한 제반 비용 지원</li> <li>* 정보통신방송사업 사업비 산정 및 정산 등에 관한 기준 적용</li> <li>* <b>참여인력 인건비 현금산정 가능</b></li> <li>○ 과제 수행 시 기업 성장 단계별 컨설팅 등 지원</li> <li>* 공개SW 개발방식, 전략컨설팅, 품질관리, 홍보·마케팅 등 맞춤형 지원</li> </ul>
의무사항	<ul style="list-style-type: none"> <li>○ 일자리 창출 관련 과제당 1명 이상 신규 채용(정규직)</li> <li>○ 각 과제는 <b>공개SW 라이선스</b>를 가져야 하며, <b>개발 초기부터 github 등 공개 저장소에 산출물을 공개</b>하고 사업종료 후 1년 이상 운영</li> <li>○ 공개SW 개발방식 이행을 위해 외부개발자 최소 1인 참여 유도</li> <li>○ 과제별 공개SW 라이선스 검증(1회 이상)</li> <li>○ 사업기간 내 과제별 진도 및 사업비 집행내역 점검 이행(중간 점검)</li> <li>○ 사업기간 이후 5년간 성과(경제적 성과, 일자리 창출 등) 조사 이행</li> <li>○ 그 외 관련 규정에서 정하는 사항 이행</li> </ul>



## 2

## 선정방법



- \* 지원과제 수 대비 신청과제 수가 2배수 이하인 경우, 서면평가 생략
- \* 각 단계별 검토 및 평가 결과는 개별 통보 예정

○ **(적격성 검토)** 신청자격 및 신청서류 적정여부, 지원과제 중복여부, 의무사항 이행여부, 채무불이행 및 부실위험 여부 등 검토

- \* 국가과학기술지식정보서비스(NTIS), 표준재무제표증명 등을 통한 검토
- \* 부적정시 관련규정에 따라 지원제외, 평가반영 등의 조치 실시

< 사전검토 주요내용 >

구분	내용
신청자격	- 수행기관, 총괄책임자 등 신청자격 적정여부
신청서류	- 사업계획서, 별첨 등 신청서류 적정여부
중복과제	- 국가연구개발사업 지원과제 중복여부
의무사항	- 수행기관, 총괄책임자 등의 의무사항 이행여부 * 보고서 제출, 정산금 및 환수금 납부 등
채무불이행 및 부실위험	- 부도 및 자본전액잠식 여부 * (외부감사기업) 최근년도 결산 감사의견 “의견거절” 또는 “부적정” 여부 - 세무당국에 의한 국세, 지방세 등 체납처분 여부 - 채무불이행자 등록 여부 - 파산·회생절차·개인회생절차 개시신청 여부 * 회생 및 변제 계획에 따라 정상적으로 채무변제를 이행 중인 경우 제외

○ (서면 및 발표 평가) 평가기준 기반 평가위원회 구성 및 평가

< 평가기준 >

구분	주요내용		배점
기술성	<ul style="list-style-type: none"> <li>○ 제안 과제의 기술적 우수성                             <ul style="list-style-type: none"> <li>- 핵심기술의 기술적 우수성, 중요성, 파급효과 등</li> <li>- 공개SW 개발 특성을 반영한 프로젝트 여부</li> <li>- 기술개발의 목표(지표 등)의 적절성</li> </ul> </li> <li>○ 공개SW 프로젝트 개발 경험                             <ul style="list-style-type: none"> <li>- 공개SW 커뮤니티, 개발 프로젝트 등의 활동 및 참여 경력, 기여도 등</li> </ul> </li> </ul>		25
활용성	<ul style="list-style-type: none"> <li>○ 공개SW 기술로서의 창의적 활용성                             <ul style="list-style-type: none"> <li>- (新기술 분야) 개발 기술의 新성장 산업으로서의 적용 가능성</li> <li>- (전통융합 분야) 전통·융합산업 분야 기업의 활용 가능성</li> <li>- (공개전환 분야) 非공개SW 공개 시 관련 산업에서의 활용 가능성</li> </ul> </li> <li>○ 개발(전환)과제의 독창성                             <ul style="list-style-type: none"> <li>- 기존 기술(제품)과의 차별성 및 공개SW 개발의 장점</li> </ul> </li> </ul>		20
실용성	<ul style="list-style-type: none"> <li>○ 공개SW 라이선스 선정 및 비즈니스 전략의 적절성                             <ul style="list-style-type: none"> <li>- 적용 라이선스 및 사유의 적정성</li> <li>- 공개SW 기반 비즈니스 전략 및 모델의 적정성</li> <li>- 소스코드 공개 범위의 적정성</li> </ul> </li> <li>○ 개발(전환) 계획의 적절성                             <ul style="list-style-type: none"> <li>- 프로젝트 규모 및 추진계획의 적절성</li> <li>- 세부 추진단계별 계획의 구체성 및 현실성 등</li> </ul> </li> </ul>		20
발전성	<ul style="list-style-type: none"> <li>○ 향후 사업화 실현 가능성                             <ul style="list-style-type: none"> <li>- (新기술 및 전통융합 분야) 사업 종료 후 사업화 성공 가능성</li> <li>- (공개전환 분야) 非공개SW 공개 전환 후 성공(매출 확대 등) 가능성</li> </ul> </li> <li>○ 공개SW 프로젝트로의 성장 및 지속 가능성                             <ul style="list-style-type: none"> <li>- 외부 개발자 참여 유도 등 발전 계획의 적정성 및 실현 가능성</li> <li>- 해당 SW의 지속적인 개선 및 고도화 계획의 적정성</li> </ul> </li> <li>○ 글로벌 진출 계획의 적정성                             <ul style="list-style-type: none"> <li>- 글로벌 재단(아파치, 리눅스 등) 활용 또는 자체 글로벌 진출 계획의 적정성</li> </ul> </li> </ul>		30
일자리 부분	○ 고용현황	○ 직전년도 3년간 신규채용 규모와 고용 유형(정규직 비율, 청년 일자리 등) 변화, 4대보험 가입률 등	2
	○ 일자리 확대·개선 실적	○ 일자리 확대 및 처우 개선 등 실적	1
	○ 계획 여부	○ 본 사업을 통한 일자리 창출 추진 전략 및 계획 마련	2
<b>합계</b>			<b>100</b>

\* 서면평가는 제출된 사업계획서(신청서)를 기준으로 평가하여 발표평가 대상 선정

\* 발표평가 시 총괄책임자 포함 참여인력 한정 최대 4인 참석 가능

- \* 발표평가 참석 시 참여인력 증명이 가능한 4대보험 등 서류(택1) 제출 필요
- \* 발표평가 시 반드시 총괄책임자가 직접 발표를 하여야 함
- \* 발표평가는 발표 20분, 질의응답 20분으로 총 40분 동안 진행 예정
- \* 사전 통보 없이 총괄책임자 발표평가 불참 시 기 제출된 자료로 서면평가 진행
- \* 평가점수 60점 미만은 '지원제외'로 탈락, 60점 이상 과제 중 상위 순위부터 선정

○ **(종합심사)** 발표평가 결과 기반 지원금 총액 및 과제별 신청 예산 등을 고려한 최종 지원과제 및 지원금 확정 후 우선순위 기준 통보

- \* 지원 우선순위에 따라 전체예산 범위 내에서 지원 과제 및 금액 최종 확정
- \* 평가의견 및 심의결과를 반영하여 사업비 및 사업내용 수정·보완 후 협약 체결 (협약 체결 포기 과제 발생 시 차순위 과제 지원)

### **3** 사업관리

#### □ 사업관리 방안

- **(진도점검)** 개발현황, 외부개발 참여실적 등에 대한 진도점검을 실시하고, 점검결과 미비한 과제에 대한 문제 조기과약 및 조치
- **(사업비 집행내역 점검)** 지원과제별 사업비 집행 현황 점검
  - **(정기점검)** 현장점검 계획에 의한 중간점검
    - \* 점검시점 : 과제별 50% 이상 수행되면서 종료 2개월 이전 실시
  - **(수시점검)** 문제과제 발생 시 해당과제 현장점검
    - \* 과제중단, 규정위반, 불성실실패 등 발생 시
  - **(일상점검)** 사업관리시스템(SMART) 상에서 수행과제 사업비 집행 내역 수시 확인
- **(관련교육)** 문제과제 발생 예방을 위해 협약 후 관련 규정, 사업관리시스템(SMART) 활용법 등 교육 실시
- **(최종평가)** 협약종료일로부터 10일 이내에 별도서식에 따른 최종 보고서를 제출하고, 평가위원회를 통한 결과평가 실시

- **(성과관리)** 당해년도 및 최근 5년간 지원사업 수행 과제별 성과 측정 및 우수사례 발굴 등 지속적인 성과관리 수행
  - \* 공개SW 개발 성과 : 과학적(논문, 포상 등), 기술적(특허, 제품 등), 경제적(매출, 투자유치 등), 사회적(일자리 창출, 인력양성 등), 인프라(장비 획득 등)
  - \* 공개SW 활성화 성과 : 프로젝트 협업(Issue, Commit, Pull Request, Contribute 등), 프로젝트 활성화(Github 기준 Fork, Watch, Star, 릴리스/배포 등)
- 당해년도 지원사업 과제별 예상성과 도출, 관리 및 공개SW 활용·확산 수준 측정·관리
- 최근 5년간( '16 ~ '20년) 수행된 지원사업에 대한 중·장기적 성과관리 추진

## □ 컨설팅 지원 방안

- **(기업 성장 단계별 맞춤형 컨설팅)** 지원 대상 SW기업의 성장 단계별 공개SW 개발방식, 전략컨설팅, 홍보·마케팅 등 컨설팅 지원
  - (창업/기술개발) 공개SW 개발방식, 전략컨설팅(비즈니스 모델, 소스코드 공개, 라이선스 등), 관련 교육 등 초기단계 성장 지원
  - (고도화/기술확산) 기술 멘토링, 커뮤니티 활성화(홍보, 컨퍼런스 참여 등) 등을 통한 공개SW 전문기업으로의 육성 지원
  - (사업화/글로벌화) 글로벌 재단(Apache, Linux 등)을 활용한(협력 또는 벤치마킹) 글로벌 진출 및 국내외 수요처 확보 지원
- **(품질관리 컨설팅)** 개발 산출물(소스코드, 제품 등) 품질(성능, 기능 등) 제고 및 수행기업 개발역량 강화를 위한 품질관리 컨설팅 지원
  - 과제별 수행기업 품질관리 관련 사전 수준진단, 과제분석, 인터뷰 등을 기반으로 한 맞춤형 컨설팅, 교육 등 지원
  - 개발초기에서 종료시점까지 해당 과제의 품질관리 수행 및 결과물에 대한 검증(테스트) 실시(관련 도구 활용)
  - 품질관리 계획 수립 및 이행 컨설팅 지원, 이행여부 등 지속 관리

## 4

## 추진일정(안)

단계	내 용	비 고
사업공고	○ 사업공고 : 2021. 03. 10.(수)	NIPA 홈페이지
신청서 접수	○ 접수기한 : 2021. 04. 09.(금) 까지 ○ 접수서류 : 신청서(사업계획서) 등 제출서류	전산접수
적격성 검토 및 선정평가	○ 적격성 검토 : 2021년 4월 2주차 ○ 서면평가 : 2021년 4월 2주차 - 신청과제 수가 지원과제 수 대비 2배수 이하 일 경우 서면평가 생략 - 기 제출된 신청서 기반 서류평가 진행 및 발표평가 대상 선정 ○ 발표평가 : 2021년 4월 3주차 - 평가대상 기관에게 별도 통보(일정 등) 예정	적격성 검토 서면평가 발표평가
종합심의	○ 심의위원회 개최 : 2021년 4월 4주차 - 최종 지원 과제 및 금액 확정	심의위원회
선정발표	○ 발표일자 : 2021년 5월 1주차	개별 통보
협약체결	○ 최종 수행계획서 제출 : 2021년 5월 중 ○ 협약 체결 : 2021년 05월 14일 예정	전자협약
중간점검	○ 진도 및 사업비 집행 점검 : 2021년 8월 중 - 과제별 사업추진 현황 및 진도 점검 - 과제별 사업비 집행 내역 및 현황 점검	현장방문 (필요 시 온라인)
최종평가	○ 최종 결과보고서 제출 : 2021년 12월 초 ○ 각 과제별 최종 결과평가 : 2021년 12월 중	발표평가
사업비 정산	○ 사업종료 후 2개월 이내	회계법인 위탁정산

\* 상기 일정은 우리원 사정에 따라 변경될 수 있음

III

---

## 신청 서류 및 방법

---

# 1

## 신청서류

### □ 사업계획서(신청서) 및 별첨 각 1부

< 제출서류 목록 >

구분		작성양식	비고
1	사업계획서(신청서)	별첨 양식	표지 서명 및 인감 포함 제출
2	평가항목 참조표	제출서류 서식 1	수행기관
3	과제 신청 자격요건 등 사전 자기점검표	제출서류 서식 2	수행/참여기관
4	신청기관 참여의사확인서	제출서류 서식 3	수행/참여기관
5	참여인력 개인정보 수집·이용·제공 동의서	제출서류 서식 4	과제 참여인력 전원
6	사업자등록증 또는 법인등기부등본	고유양식에 따름	수행/참여기관, 국세청홈택스
7	납세증명서(국세/지방세) (또는 세금분납계획서)	고유양식에 따름	수행/참여기관, 국세청홈택스
8	표준재무제표증명 (최근 2년, '19년 ~ '20년)	고유양식에 따름	수행/참여기관 국세청홈택스, 결산 미완료 시 추정 재무제표
9	非공개SW 증명서류 <i>(비공개SW의 공개전환 분야 해당)</i>	고유양식에 따름	해당 SW 프로그램 등록부, 조달등록증, 개발용역 및 R&D 수행실적 등 관련 증빙서류

- \* 상기 제출서류는 모두 PDF 파일 형태로 제출
- \* 모든 증명서류는 원본대조필 날인 후 스캔하여 전산접수 함
- \* 상기 제출서류는 사업자 선정에 필요한 최소한의 서류로, 선정이 확정된 기업은 추후 협약 시 추가 서류를 요청할 예정임(보증보험증권, 보안서약서 등)
- \* 제안 내용 및 제출 서류가 허위임이 밝혀져 우리원이 손해를 입을 시 손해배상을 청구할 수 있으며, 우리원이 지급한 지원금 전액에 대해 환수 조치함

## 2

## 신청방법

### □ 신청 및 접수 기한

- 2021. 4. 09.(금) 15:00 까지

- ▶ 접수 기간 및 시간 이후에는 전산접수 자체가 원칙적으로 불가능하므로 반드시 접수기한을 준수
- ▶ 마감 시한에 접수가 집중될 경우 전산시스템 서버의 과부하로 인해 접수가 원활하게 진행되지 않을 수 있으므로, 마감 1~2일전에 접수완료 권장

### □ 신청 방법

- 서류 제출 전 신청자격, 제출서류, 신청양식, 작성내용 등 사전에 작성 요령에 대해서 확인 후 최종 제출 요망
- 사업지원스마트시스템(SMART)을 통한 온라인 신청
  - \* 방문 및 우편 접수 불가
  - \* NIPA SMART시스템(<https://smart.nipa.kr>) > 로그인(과제 총괄책임자) > “접수” > “과제접수” > “2021년 공개SW 기업성장 지원사업” > “과제신청” 클릭
  - \* 세부내용은 [붙임 4] 전산접수 매뉴얼 참조
- 신청서류(신청서 및 별첨 각 1부) 업로드
  - \* “과제접수” 내 “과제정보”, “목적 및 내용”, “기관정보” 등 탭별 해당내용 입력 (사업계획서 내용과 동일하게 입력)
  - \* “과제접수” 내 “첨부자료” 탭에서 신청서류 업로드  
< 사업계획서를 제외한 **별첨 파일은 zip 형태로 묶어서 업로드** >
  - \* 시스템에서 제출버튼을 눌러 제출이 완료되어야 함 (접수증을 출력하여 확인)  
(마감 전에는 수정제출 가능, 수정 후에는 반드시 제출버튼을 다시 눌러야 함)



### 3

## 작성요령

### □ 필수 제출 자료 관련

- (사업신청서) 해당 양식을 숙지하고, 요구사항에 맞게 핵심내용 중심으로 누락 없이 작성하며, 가능한 그림, 표, 통계 등을 활용하여 정량적·도식적(Schematic)으로 작성

- ◇ 신청서의 모든 내용은 사업관리시스템(SMART) 입력내용과 동일하게 작성
- ◇ 쉽게 이해할 수 있도록 전문용어 주석처리(약어는 풀네임도 함께 표기)
- ◇ 별첨을 제외한 본문내용은 50페이지 이내로 작성
- ◇ 양식, 제목, 순서 등 수정 불가(해당사항 없는 항목은 '해당없음' 명기)
- ◇ 작성양식 내 작성요령 및 유의사항 표시문구(파란색)는 제출 전 모두 삭제
- ◇ 해당 양식의 기본 폰트 및 사이즈로 작성하며, 페이지 번호 기재
- ◇ 제출일자는 사업관리시스템(SMART)에 신청일자로 기재
- ◇ 기관장 날인은 법인인감, 총괄책임자 날인은 서명 가능
- ◇ 본문 작성 시 '공개SW 연구개발 수행 가이드라인 ([https://www.oss.kr/oss\\_guide/show/27a0dab5-bb73-4e88-b797-b1e0f2b8017c?page=9](https://www.oss.kr/oss_guide/show/27a0dab5-bb73-4e88-b797-b1e0f2b8017c?page=9))'을 반드시 참고하여 작성하며, 공개SW 라이선스 관련 내용은 'OSS 포털 ([https://www.oss.kr/oss\\_license](https://www.oss.kr/oss_license))' 참조

- (사업비) 본 지원사업에 대한 지원조건을 충족하도록 재원을 책정하고, 관련 규정에 맞게 비목 편성

- ◇ 사업비 산정 및 편성 시 **정보통신방송사업 사업비 산정 및 정산 등에 관한 기준** 및 별표(불인정 기준 등) 확인
- ◇ 위탁정산수수료(정부과제 표준수수료 참조) 필수 편성
- ◇ 「정보통신방송사업 사업비 산정 및 정산 등에 관한 기준」에 따라 간접비 산정불가
- ◇ 사후 환급 받는 부가가치세, 관세 등은 사업비에서 제외하고 산정
- ◇ 모든 사업비는 수행과제와 직접적 관련이 있어야하며, 특히 자산취득비(범용성), 국외여비, 연구개발비, 특근매식비 등은 수행과제와의 직접적 관련성을 해당 금액 하단에 구체적으로 기재

## □ 지원 제한

- 다음의 어느 하나에 해당하는 경우 지원 대상에서 제외함
  - 신청과제가 공고된 내용에 부합하지 않는 경우
    - \* 지원규모, 지원기간, 지원분야, 신청기관 자격 등 요건 미충족할 경우
  - 신청과제가 공고된 지원 대상 기술 분야에 부합하지 않은 경우
  - 지원 대상 과제가 정부에 의해 既 지원, 既 개발 되었거나, 민간에 의한 既 개발된 사실이 발견된 경우에는 지원제외 함
    - \* 다만, 既 개발 과제의 후속 기술개발 및 사업화 과제 성격으로서 기존 과제와 차별성이 있는 혁신적인 기능을 추가하거나 성능을 향상시키기 위한 경우는 예외
  - 수행기관, 총괄책임자 등이 접수마감일 현재 각종 보고서 제출, 기술료/정산금/환수금 납부 등 의무사항을 불이행하고 있는 경우
  - 접수기한 내에 사업계획서의 전산 서류제출 및 기타 서류제출이 미비한 경우 등
    - \* 우리원이 확인을 위하여 추가 제출요청 한 서류 중 지정 기한 내에 제출요청에 응하지 않은 경우 지원제외 될 수 있음
  - 사전지원제외 및 사후관리 대상 조치 이행

◆ 사전지원제외 및 사후관리대상 기준 및 조치 사항

구분	사전지원제외	사후관리
검토 기준	<ol style="list-style-type: none"> <li>1. 기업의 부도</li> <li>2. 세무당국에 의하여 국세, 지방세 등의 체납처분을 받은 경우(단, 회생인가 받은 기업, 중소기업진흥공단 등으로부터 재창업자금을 지원 받은 기업과 중소기업 건강관리시스템 기업구조 개선진단을 통한 정상화 의결기업은 예외)</li> <li>3. 민사집행법에 기하여 채무불이행자명부에 등재되거나, 은행연합회 등 신용정보집중기관에 채무불이행자로 등록된 경우(단, 회생인가 받은 기업, 중소기업진흥공단 등으로부터 재창업자금을 지원 받은 기업 등 정부·공공기관으로부터 재기지원 필요성을 인정받은 기업과 중소기업 건강관리시스템 기업구조 개선진단을 통한 정상화 의결기업은 예외)</li> <li>4. 파산·회생절차·개인회생절차의 개시 신청이 이루어진 경우(단, 법원의 인가를 받은 회생계획 또는 변제계획에 따른 채무변제를 정상적으로 이행하고 있는 경우는 예외로 한다.)</li> <li>5. 최근 결산 기준 자본전액잠식</li> <li>6. 외부감사 기업의 경우 최근년도 결산감사 의견이 “의견거절” 또는 “부적정”</li> </ol>	<p>다음 각 호의 사항 중 2개 이상에 해당할 경우 사후관리대상으로 한다</p> <ol style="list-style-type: none"> <li>1. 최근년도말 부채비율이 300% 이상</li> <li>2. 최근년도말 유동비율이 100% 이하</li> <li>3. 부분자본잠식</li> <li>4. 직전년도 이자보상비율이 1.0배 미만</li> <li>5. 최근 3개년도 계속 영업이익 적자 기업</li> <li>6. 외부감사 기업의 경우 최근년도 감사의견이 “한정”</li> </ol>
조치	<ul style="list-style-type: none"> <li>• 수행기관, 수행기관대표자의 경우 <ul style="list-style-type: none"> <li>- 지정공모 : 탈락처리</li> <li>- 자유공모 : 해당과제 지원제외 처리</li> </ul> </li> <li>• 총괄책임자, 참여기관, 참여기관대표자의 경우 <ul style="list-style-type: none"> <li>- 위탁기관의 총괄책임자, 참여기관의 교체 또는 제외를 요청할 수 있으며, 교체 또는 제외가 되지 않을 경우 탈락 또는 지원제외로 처리</li> </ul> </li> <li>• 접수마감일 이후 사전지원제외 기준에 해당하게 된 때에는 해당 과제의 선정을 취소할 수 있으며, 필요한 경우 평가위원회에서 제외 여부를 심의할 수 있다.</li> </ul>	<ul style="list-style-type: none"> <li>• 신규평가시 평가위원회에 “사후관리대상”에 해당됨을 보고</li> <li>• 지원과제로 확정된 경우 해당과제에 대한 진도점검시 해당기업 또는 해당자에 대해 재심사를 실시 <ul style="list-style-type: none"> <li>- 재심사 결과 “사전지원 제외” 대상에 해당된 경우, 현장조사 또는 평가위원회 심의를 거쳐 계속지원여부를 결정</li> </ul> </li> </ul>

□ 사업비 편성 및 관리

- 수행/참여 기관은 사업비를 별도의 전용계좌로 관리
- 사업비(출연금)는 사업비관리시스템(PMS)을 이용하여 자금의 집행, 사용 내역을 입력 및 관리하여야 함
- 자산취득비 중 범용성 장비(PC/노트북, 프린터, 복사기 등)는 구입을 지양하고 사업기간 동안 임차하여 사용(임차료에 편성)
- \* 신규인력의 PC/노트북은 자산취득비로 구매가 가능하며, 구매수량은 신규인력의 참여율 및 참여기간 등을 고려하여 편성

## □ 기 타

- 수행과제의 성과활용기간은 5년으로 하며, 수행기관은 과제 종료 연도부터 5년간 성과활용현황보고서를 매년 정보통신산업진흥원에 제출해야 하며, 보고서에는 일자리 창출 현황을 포함하여야 함
- 사업수행 기간 내 위탁기관의 업무 투입을 위한 신규 참여 인력 채용계획 및 관련 분야의 고용 창출 기대효과를 제시해야 함(신청서 양식 참조)
- 제안 서비스가 클라우드를 적용하고자 하는 경우 민간 클라우드 서비스 이용을 우선적으로 검토해야 함
- 과제선정 이후라도 아래사항 발생 시 과제선정 취소 가능
  - 신청기관의 귀책사유로 협약추진이 지연되어 과제 종료시한 이내에 과제 완료가 곤란한 경우
  - 타기관의 IPR(지식재산권)에 저촉되어 과제수행이 불가능한 경우
  - 사업여건 변동으로 사업 수행이 불필요하거나 곤란한 경우
  - 기타 정부의 사정으로 관련사업의 추진이 중단된 경우 등
- 제출된 서류 및 신청서가 허위, 위·변조, 그 밖의 방법으로 부정하게 작성된 경우 관련 규정에 의거 선정 취소됨
- 추후 최종 지원과제 선정 후 협약체결 시 사업비 지급액에 대한 보증보험증권 제출 필수

**5****문의처**

---

구분	담당자	연락처
사업내용 관련	공개SW팀 김도형 수석	043-931-5373 dhkim@nipa.kr
전산접수 관련	스마트시스템 유지보수팀	070-5151-8239 smart@nipa.kr